



## กฎกระทรวง

กำหนดให้บริเวณหมู่เกาะกระ ตำบลปากพั่นฝั่งตะวันออก อำเภอปากพั่น จังหวัดนครศรีธรรมราช เป็นพื้นที่คุ้มครองทรัพยากรทางทะเลและชายฝั่ง

พ.ศ. ๒๕๖๔

อาศัยอำนาจตามความในมาตรา ๔ วรรคหนึ่ง และมาตรา ๒๐ แห่งพระราชบัญญัติส่งเสริมการบริหารจัดการทรัพยากรทางทะเลและชายฝั่ง พ.ศ. ๒๕๕๘ รัฐมนตรีว่าการกระทรวงทรัพยากรธรรมชาติและสิ่งแวดล้อม โดยความเห็นชอบของคณะกรรมการนโยบายและแผนการบริหารจัดการทรัพยากรทางทะเลและชายฝั่งแห่งชาติออกกฎกระทรวงไว้ดังต่อไปนี้

ข้อ ๑ ในกฎกระทรวงนี้

“แนวชายฝั่งทะเล” หมายความว่า แนวที่น้ำทะเลขึ้นสูงสุดตามปกติทางธรรมชาติ

“หน่วยงานของรัฐ” หมายความว่า ราชการส่วนกลาง ราชการส่วนภูมิภาค ราชการส่วนท้องถิ่น รัฐวิสาหกิจที่จัดตั้งโดยพระราชบัญญัติหรือพระราชกฤษฎีกา องค์การมหาชน และหน่วยงานอื่นของรัฐ ที่มีกฎหมายจัดตั้ง

ข้อ ๒ ให้หมู่เกาะกระ ตำบลปากพั่นฝั่งตะวันออก อำเภอปากพั่น จังหวัดนครศรีธรรมราช และพื้นที่ทะเลรอบหมู่เกาะดังกล่าว ภายในแนวเขตตามแผนที่ท้ายกฎกระทรวง หมายเลข ๑/๔ หมายเลข ๒/๔ หมายเลข ๓/๔ และหมายเลข ๔/๔ เป็นพื้นที่คุ้มครองทรัพยากรทางทะเลและชายฝั่ง

ข้อ ๓ เพื่อประโยชน์ในการกำหนดมาตรการคุ้มครองทรัพยากรทางทะเลและชายฝั่ง ให้เหมาะสมและสอดคล้องกับลักษณะของพื้นที่ ให้จำแนกพื้นที่ตามข้อ ๒ เป็น ๓ บริเวณ ดังต่อไปนี้

(๑) บริเวณที่ ๑ ได้แก่ พื้นที่บนแผ่นดินนับจากแนวชายฝั่งทะเลเข้าไปในแผ่นดินของเกาะกระใหญ่ เกาะกระกลาง และเกาะกระเล็ก

(๒) บริเวณที่ ๒ ได้แก่ พื้นที่ตั้งแต่แนวชายฝั่งทะเลลงมาถึงแนวปะการังตามธรรมชาติ และบริเวณต่อเนื่อง

(๓) บริเวณที่ ๓ ได้แก่ พื้นที่ทะเลถัดจากบริเวณที่ ๒ ออกไปภายในบริเวณเส้นตรงที่เชื่อมต่อจุดพิคัต ดังนี้

(ก) จุดที่ ๑ ละติจูด  $๘^{\circ} ๒๗' ๒๓.๕๑๐''$  เหนือ ลองจิจูด  $๑๐๐^{\circ} ๔๐' ๒๙.๖๔๘''$   
ตะวันออก

(ข) จุดที่ ๒ ละติจูด  $๘^{\circ} ๒๗' ๒๓.๕๑๐''$  เหนือ ลองจิจูด  $๑๐๐^{\circ} ๔๘' ๑.๑๓๔''$   
ตะวันออก

(ค) จุดที่ ๓ ละติจูด  $๘^{\circ} ๑๘' ๒๓.๕๑๐''$  เหนือ ลองจิจูด  $๑๐๐^{\circ} ๔๐' ๒๙.๖๔๘''$   
ตะวันออก

(ง) จุดที่ ๔ ละติจูด  $๘^{\circ} ๑๘' ๒๓.๕๑๐''$  เหนือ ลองจิจูด  $๑๐๐^{\circ} ๔๘' ๑.๑๓๔''$   
ตะวันออก

ข้อ ๔ ภายในพื้นที่ตามข้อ ๒ ห้ามกระทำการหรือดำเนินกิจกรรม ดังต่อไปนี้

(๑) พื้นที่บริเวณที่ ๑

(ก) การทิ้งขยะมูลฝอย สิ่งปฏิกูล ปล่อยน้ำเสีย หรือทำให้เกิดมลพิษที่เป็นการทำลาย  
ก่อให้เกิดความเสียหาย ตลอดจนส่งผลกระทบต่อสภาพแวดล้อมในพื้นที่

(ข) การยึดถือหรือครอบครองที่ดิน รวมตลอดถึงการก่อสร้าง แผ้วถาง หรือเผาป่า

(ค) การกระทำหรือดำเนินกิจกรรมใด ๆ ที่ก่อให้เกิดการเปลี่ยนแปลงสภาพทางธรรมชาติ

(ง) การก่อสร้าง เว้นแต่เป็นการดำเนินการของหน่วยงานของรัฐเพื่อคุ้มครองทรัพยากร  
ทางทะเลและชายฝั่ง หรือเพื่อรักษาผลประโยชน์ของชาติทางทะเลซึ่งต้องดำเนินการเท่าที่จำเป็น  
กลมกลืนกับสภาพแวดล้อม ไม่เป็นการทำลายสภาพทางธรรมชาติในลักษณะที่ไม่สามารถฟื้นฟูกลับมา  
ได้ดั้งเดิม และต้องแจ้งให้อธิบดีทราบล่วงหน้าก่อนเริ่มดำเนินการก่อสร้างไม่น้อยกว่าสามสิบวัน  
พร้อมยื่นแบบแปลนหรือแผนผังการก่อสร้างประกอบการแจ้งด้วย

(จ) การเก็บทรัพยากรธรรมชาติ หรือกระทำด้วยประการใด ๆ ให้เป็นอันตรายต่อสัตว์  
และพืช เว้นแต่เป็นการดำเนินการของหน่วยงานของรัฐเพื่อการศึกษาวิจัย โดยแจ้งให้อธิบดี  
ทราบล่วงหน้าก่อนเริ่มดำเนินการศึกษาวิจัยไม่น้อยกว่าสามสิบวันพร้อมยื่นโครงการศึกษาวิจัย  
ประกอบการแจ้งด้วย รวมทั้งปฏิบัติตามหลักเกณฑ์ที่อธิบดีประกาศกำหนด

(ฉ) การพักค้างคืน เว้นแต่เป็นการพักค้างคืนอันเนื่องมาจากการปฏิบัติการกิจ  
ของหน่วยงานของรัฐในการศึกษาวิจัย การคุ้มครองทรัพยากรทางทะเลและชายฝั่ง หรือการรักษา  
ผลประโยชน์ของชาติทางทะเล และได้แจ้งให้พนักงานเจ้าหน้าที่ทราบล่วงหน้าก่อนการพักค้างคืน  
ไม่น้อยกว่าสามวัน หรือเป็นการพักค้างคืนเพื่อความปลอดภัยของชีวิต

(ช) การท่องเที่ยว เว้นแต่เป็นการท่องเที่ยวเชิงนิเวศ โดยคำนึงถึงความสามารถ  
ในการรองรับของพื้นที่และไม่ส่งผลกระทบต่อสภาพทางธรรมชาติเดิม ทั้งนี้ ตามหลักเกณฑ์ที่อธิบดี  
ประกาศกำหนด

(ซ) การนำสัตว์หรือพืชเข้าไป เว้นแต่เป็นชนิดพันธุ์สัตว์หรือพืชตามที่อธิบดีประกาศ  
กำหนด

(ณ) การปลูกพืชหรือต้นไม้ เว้นแต่เป็นชนิดพันธุ์พืชหรือต้นไม้ตามที่อธิบดีประกาศกำหนด

(๒) พื้นที่บริเวณที่ ๒

(ก) การทิ้งขยะมูลฝอย สิ่งปฏิกูล ปล่อยน้ำเสีย หรือทำให้เกิดมลพิษที่เป็นการทำลาย ก่อให้เกิดความเสียหาย ตลอดจนส่งผลกระทบต่อสภาพแวดล้อมของแนวปะการัง ซากปะการัง กัลปังหา หรือสัตว์น้ำในแนวปะการัง

(ข) การกระทำหรือดำเนินกิจกรรมใด ๆ ที่เป็นการทำลาย ก่อให้เกิดความเสียหาย หรืออาจเป็นอันตราย ตลอดจนส่งผลกระทบต่อสภาพแวดล้อมของแนวปะการัง ซากปะการัง กัลปังหา หรือสัตว์น้ำในแนวปะการัง เว้นแต่เป็นการดำเนินการของหน่วยงานของรัฐเพื่อการศึกษาวิจัย โดยแจ้งให้อธิบดีทราบล่วงหน้าก่อนเริ่มดำเนินการศึกษาวิจัยไม่น้อยกว่าสามสิบวันพร้อมยื่นโครงการศึกษาวิจัยประกอบการแจ้งด้วย รวมทั้งปฏิบัติตามหลักเกณฑ์ที่อธิบดีประกาศกำหนด

(ค) การทำการประมงหรือการเพาะเลี้ยงสัตว์น้ำตามกฎหมายว่าด้วยการประมง

(ง) การท่องเที่ยว เว้นแต่เป็นการท่องเที่ยวเชิงนิเวศ โดยคำนึงถึงความสามารถในการรองรับของพื้นที่และไม่ส่งผลกระทบต่อสภาพทางธรรมชาติเดิม ทั้งนี้ ตามหลักเกณฑ์ที่อธิบดีประกาศกำหนด และในกรณีที่เป็นการท่องเที่ยวใต้น้ำให้กระทำได้ตามจุดและภายในเขตที่อธิบดีประกาศกำหนดเท่านั้น

(จ) การทิ้งสมอ โดยกรณีที่ประสงค์จะจอดเรือ ให้กระทำโดยวิธีการผูกเรือกับทุ่นจอดเรือ ในบริเวณและวิธีที่อธิบดีประกาศกำหนด

(ฉ) การก่อสร้างท่าเทียบเรือทุกประเภท เว้นแต่เป็นการก่อสร้างทุ่นหรือเครื่องสำหรับผูกจอดเรือหรือโป๊ะเทียบเรือชั่วคราวเพื่อประโยชน์ในการคุ้มครองทรัพยากรทางทะเลและชายฝั่ง หรือเพื่อประโยชน์ในการศึกษาวิจัยของหน่วยงานของรัฐ โดยให้ทำการก่อสร้างในบริเวณที่จะก่อให้เกิดความเสียหายน้อยที่สุดแก่แนวปะการัง ซากปะการัง กัลปังหา หรือสัตว์น้ำในแนวปะการังและต้องแจ้งให้อธิบดีทราบล่วงหน้าก่อนเริ่มดำเนินการก่อสร้างไม่น้อยกว่าสามสิบวัน พร้อมยื่นแบบแปลนหรือแผนผัง การก่อสร้างประกอบการแจ้งด้วย

(๓) พื้นที่บริเวณที่ ๓

(ก) การทิ้งขยะมูลฝอย สิ่งปฏิกูล ปล่อยน้ำเสีย หรือทำให้เกิดมลพิษที่เป็นการทำลาย ก่อให้เกิดความเสียหาย ตลอดจนส่งผลกระทบต่อสภาพแวดล้อมของแนวปะการัง ซากปะการัง กัลปังหา หรือสัตว์น้ำในแนวปะการัง

(ข) การกระทำหรือดำเนินกิจกรรมใด ๆ ที่เป็นการทำลาย ก่อให้เกิดความเสียหาย หรืออาจเป็นอันตราย ตลอดจนส่งผลกระทบต่อสภาพแวดล้อมของแนวปะการัง ซากปะการัง กัลปังหา หรือสัตว์น้ำในแนวปะการัง เว้นแต่เป็นการดำเนินการของหน่วยงานของรัฐเพื่อการศึกษาวิจัย โดยแจ้งให้อธิบดีทราบล่วงหน้าก่อนเริ่มดำเนินการศึกษาวิจัยไม่น้อยกว่าสามสิบวันพร้อมยื่นโครงการศึกษาวิจัยประกอบการแจ้งด้วย รวมทั้งปฏิบัติตามหลักเกณฑ์ที่อธิบดีประกาศกำหนด

(ค) การทำเหมืองแร่ในทะเล การสำรวจ การขุดเจาะ การผลิต และการถ่ายเทน้ำมัน หรือก๊าซธรรมชาติ

(ง) การขุด การถมทะเล หรือการขุดลอกร่องน้ำ

(จ) การทำการประมงหรือการเพาะเลี้ยงสัตว์น้ำตามกฎหมายว่าด้วยการประมง เว้นแต่ การทำการประมงโดยใช้เบ็ดมือ

ความในวรรคหนึ่ง มิให้ใช้บังคับแก่การใช้พื้นที่เพื่อประโยชน์ในราชการของกองทัพเรือ

ข้อ ๕ โครงการศึกษาวิจัยตามข้อ ๔ วรรคหนึ่ง (๑) (จ) (๒) (ข) และ (๓) (ข) อย่างน้อยต้องมีรายการ ดังต่อไปนี้

(๑) หัวข้อโครงการศึกษาวิจัย

(๒) คณะผู้ทำการศึกษาวิจัยและบทบาทของนักวิจัยแต่ละคนตามสัดส่วนการศึกษาวิจัย

(๓) หน่วยงานหลักและหน่วยงานสนับสนุนในการศึกษาวิจัย

(๔) วัตถุประสงค์ของโครงการศึกษาวิจัย

(๕) ขอบเขตของโครงการศึกษาวิจัย

(๖) ประโยชน์ที่คาดว่าจะได้รับจากโครงการศึกษาวิจัย เช่น ด้านวิชาการ ด้านนโยบาย การเผยแพร่ในวารสาร และการจดสิทธิบัตร รวมทั้งหน่วยงานที่นำผลการศึกษาวิจัยไปใช้ประโยชน์

(๗) แผนการถ่ายทอดเทคโนโลยีหรือผลการศึกษาวิจัยสู่กลุ่มเป้าหมาย

(๘) วิธีดำเนินการศึกษาวิจัยและสถานที่เก็บข้อมูล

(๙) ระยะเวลาทำการศึกษาวิจัยและแผนการดำเนินงานตลอดโครงการศึกษาวิจัย

(๑๐) งบประมาณของโครงการศึกษาวิจัย

(๑๑) ผลสำเร็จและความคุ้มค่าของการศึกษาวิจัยที่คาดว่าจะได้รับ

ข้อ ๖ หลักเกณฑ์ที่อธิบดีประกาศกำหนดตามข้อ ๔ วรรคหนึ่ง (๑) (จ) (๒) (ข) และ (๓) (ข) อย่างน้อยต้องมีรายการ ดังต่อไปนี้

(๑) การดำเนินการตามโครงการศึกษาวิจัยที่ได้แจ้งต่ออธิบดี

(๒) การรายงานความคืบหน้าของการดำเนินการตามโครงการศึกษาวิจัย

(๓) การส่งรายงานผลการศึกษาวิจัยฉบับสมบูรณ์

(๔) การแบ่งปันผลประโยชน์จากผลการศึกษาวิจัยความหลากหลายทางชีวภาพในพื้นที่คุ้มครองทรัพยากรทางทะเลและชายฝั่ง

(๕) ข้อปฏิบัติกรณีที่มีการเก็บตัวอย่างวิจัย

(๖) การระงับโครงการศึกษาวิจัย กรณีที่ผู้ศึกษาวิจัยฝ่าฝืนหรือไม่ปฏิบัติตามกฎหมาย ระเบียบ ข้อบังคับ ประกาศ คำสั่ง หรือก่อให้เกิดความเสียหาย หรือเป็นอันตรายต่อทรัพยากรทางทะเลและชายฝั่งหรือทรัพยากรธรรมชาติอื่น

ข้อ ๗ หลักเกณฑ์ที่อธิบดีประกาศกำหนดตามข้อ ๔ วรรคหนึ่ง (๑) (ข) และ (๒) (ง) กรณีการท่องเที่ยวเชิงนิเวศ โดยคำนึงถึงความสามารถในการรองรับของพื้นที่และไม่ส่งผลกระทบต่อสภาพทางธรรมชาติเดิม อาจรวมถึงการควบคุมจำนวนนักท่องเที่ยว จำนวนเรือท่องเที่ยว หรือการปิดเกาะเพื่อให้ทรัพยากรธรรมชาติเกิดการฟื้นตัวด้วย

ข้อ ๘ การนำเรือเข้าออกในบริเวณตามข้อ ๓ (๒) และ (๓) ต้องไม่ก่อให้เกิดความเสียหายหรือเป็นอันตรายต่อแนวปะการัง ซากปะการัง กัลปังหา หรือสัตว์น้ำในแนวปะการัง และเป็นไปตามเส้นทางการนำเรือเข้าออกที่อธิบดีประกาศกำหนด

ข้อ ๙ เพื่อประโยชน์ในการกำกับดูแลและติดตามการคุ้มครองทรัพยากรทางทะเล และชายฝั่งในพื้นที่ตามข้อ ๒ ให้อธิบดีหรือผู้ซึ่งอธิบดีมอบหมายกำกับดูแลและติดตามการคุ้มครองทรัพยากรทางทะเลและชายฝั่ง ดังต่อไปนี้

(๑) ดูแล ติดตาม และตรวจสอบการบังคับใช้มาตรการคุ้มครองทรัพยากรทางทะเล และชายฝั่งที่กำหนดไว้ในกฎกระทรวงนี้ และรายงานผลการบังคับใช้มาตรการคุ้มครองทรัพยากรทางทะเลและชายฝั่งต่อคณะกรรมการและคณะกรรมการทรัพยากรทางทะเลและชายฝั่ง จังหวัดนครศรีธรรมราช อย่างน้อยปีละหนึ่งครั้ง

(๒) สนับสนุนโครงการส่งเสริมองค์ความรู้แก่องค์กรปกครองส่วนท้องถิ่นหรือชุมชน ในการดำเนินโครงการหรือกิจกรรมเพื่อการบริหารจัดการ การบำรุงรักษา การอนุรักษ์ การฟื้นฟู และการใช้ประโยชน์จากทรัพยากรทางทะเลและชายฝั่งตามหลักเกณฑ์ที่อธิบดีประกาศกำหนด

(๓) ให้ข้อมูลและคำปรึกษาแก่องค์กรปกครองส่วนท้องถิ่นหรือชุมชนในการดำเนินโครงการ หรือกิจกรรมเพื่อการบริหารจัดการ การบำรุงรักษา การอนุรักษ์ การฟื้นฟู และการใช้ประโยชน์ จากทรัพยากรทางทะเลและชายฝั่ง

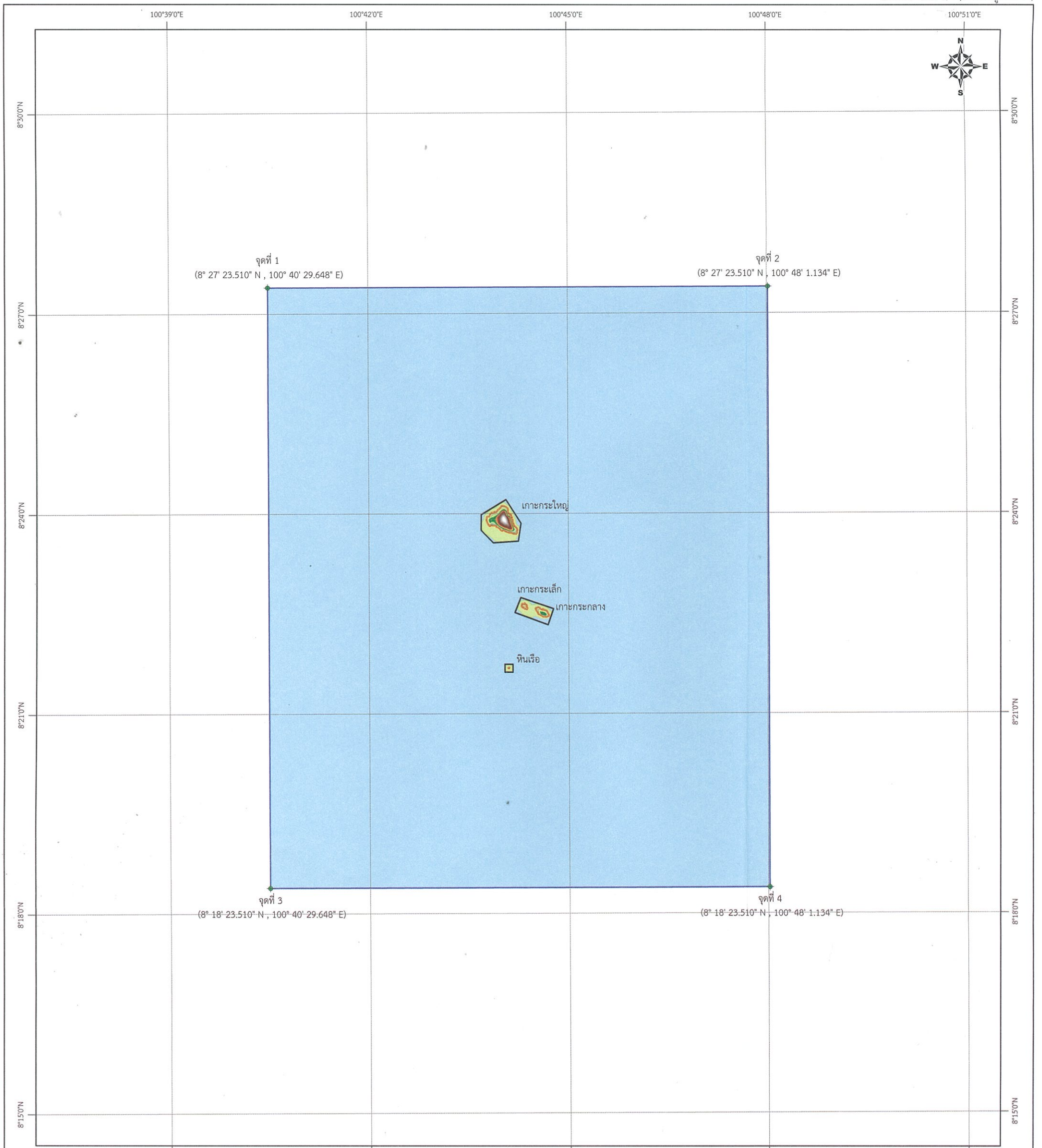
ให้ไว้ ณ วันที่ ๙ เมษายน พ.ศ. ๒๕๖๔

วราวุธ ศิลปอาชา

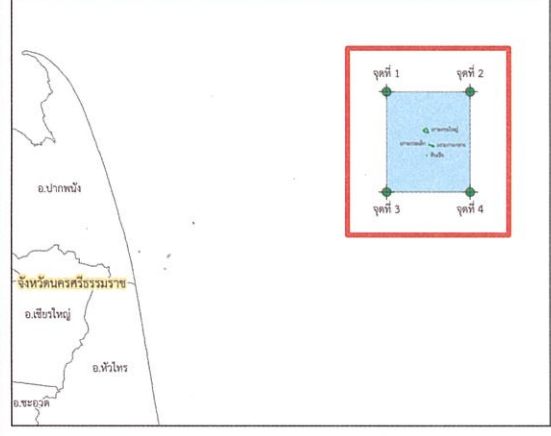
รัฐมนตรีว่าการกระทรวงทรัพยากรธรรมชาติและสิ่งแวดล้อม

แผนที่ท้ายกฎกระทรวง  
 กำหนดให้บริเวณหมู่เกาะกระ ตำบลปากพ่องฝั่งตะวันออก อำเภอปากพ่อง จังหวัดนครศรีธรรมราช  
 เป็นพื้นที่คุ้มครองทรัพยากรทางทะเลและชายฝั่ง  
 พ.ศ. 2564

แผนที่หมายเลข 1/4 (บริเวณหมู่เกาะกระ)





สารบัญระวาง บริเวณหมู่เกาะกระ ตำบลปากพ่องฝั่งตะวันออก อำเภอปากพ่อง จังหวัดนครศรีธรรมราช



มาตราส่วน 1:50,000 SCALE

รูปทรงรี.....ระบบ WGS 1984 ELLIPSOID.....WORLD GEODETIC SYSTEM 1984  
 เส้นโครงแผนที่.....ทรานส์เวิร์สมเมอร์เคเตอร์ PROJECTION.....TRANSVERSE MERCATOR  
 พื้นหลักฐานทางตั้ง.....ระดับทะเลปานกลาง VERTICAL DATUM.....MEAN SEA LEVEL  
 พื้นหลักฐานทางราบ.....ระบบ WGS 1984 HORIZONTAL DATUM.....WORLD GEODETIC SYSTEM 1984  
 วิเคราะห์ข้อมูลจากภาพถ่ายดาวเทียม บันทึกภาพเมื่อวันที่ 9 ธันวาคม 2559

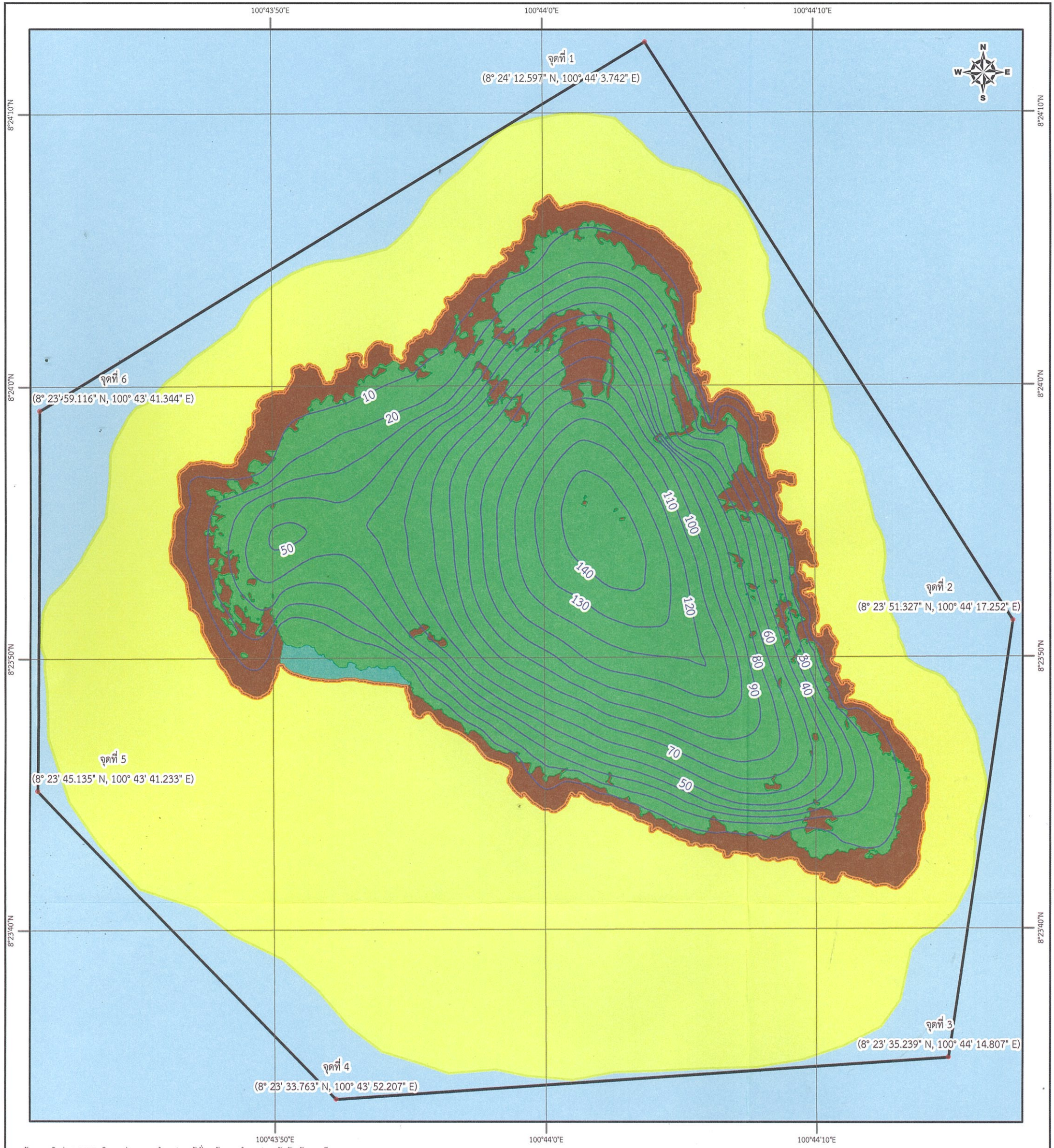
- เครื่องหมาย
- บริเวณที่ 1
  - บริเวณที่ 3
  - แนวปะการังตามธรรมชาติ
  - บริเวณที่ 2
  - หาดทราย

  
 (นายอุกฤษ สดภูมินทร์)  
 ผู้อำนวยการกองอนุรักษ์ทรัพยากรทางทะเล  
  
 (นายโสภณ ทองดี)  
 อธิบดีกรมทรัพยากรทางทะเลและชายฝั่ง

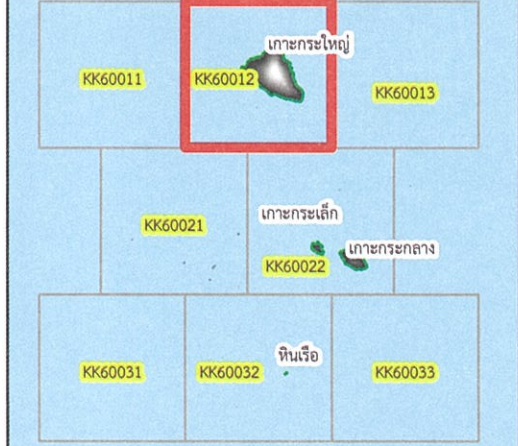


แผนที่ท้ายกฎกระทรวง  
กำหนดให้บริเวณหมู่เกาะกระ ตำบลปากพ่องฝั่งตะวันออก อำเภอปากพ่อง จังหวัดนครศรีธรรมราช  
เป็นพื้นที่คุ้มครองทรัพยากรทางทะเลและชายฝั่ง  
พ.ศ. 2564

แผนที่หมายเลข 2/4 (เกาะกระใหญ่)



สารบัญระวางตัดต่อ 1:4,000 บริเวณหมู่เกาะกระ ตำบลปากพ่องฝั่งตะวันออก อำเภอปากพ่อง จังหวัดนครศรีธรรมราช



มาตราส่วน 1:4,000 SCALE

รูปทรงรี.....ระบบ WGS 1984 ELLIPSOID.....WORLD GEODETIC SYSTEM 1984  
เส้นโครงแผนที่.....ทรานส์เวอร์สเมอร์คเตอร์ PROJECTION.....TRANSVERSE MERCATOR  
พื้นหลักฐานทางตั้ง.....ระดับทะเลปานกลาง VERTICAL DATUM.....MEAN SEA LEVEL  
พื้นหลักฐานทางราบ.....ระบบ WGS 1984 HORIZONTAL DATUM.....WORLD GEODETIC SYSTEM 1984  
วิเคราะห์ข้อมูลจากภาพถ่ายดาวเทียม บันทึกภาพเมื่อวันที่ 9 ธันวาคม 2559

เครื่องหมาย

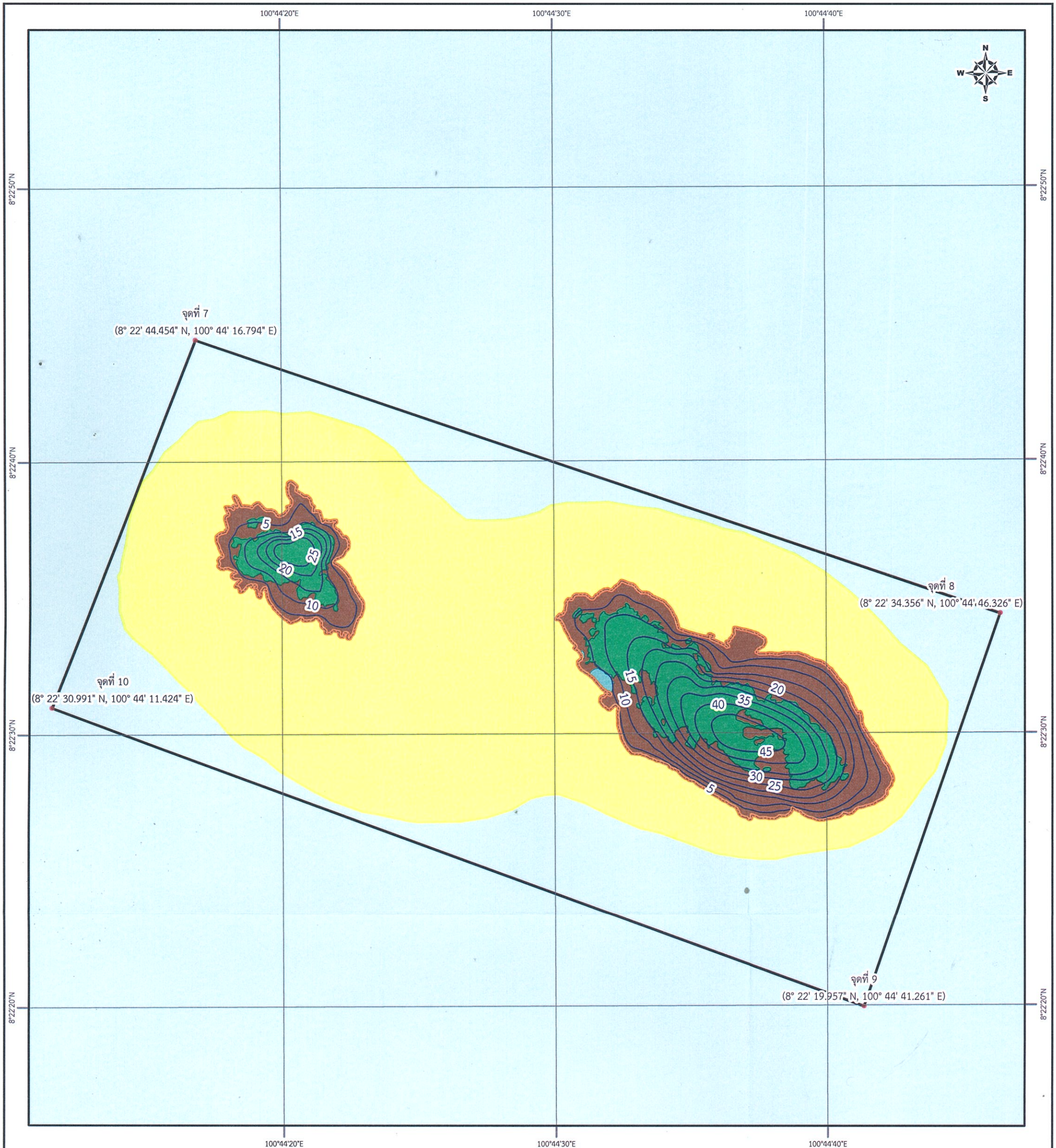
- บริเวณที่ 1
- หาดทราย
- พื้นที่ป่าไม้
- เส้นชั้นความสูง
- บริเวณที่ 2
- แนวปะการังตามธรรมชาติ
- หิน

  
(นายอุกฤต สดภูมินทร์)  
ผู้อำนวยการกองอนุรักษ์ทรัพยากรทางทะเล  
  
(นายโสภณ ทองดี)  
อธิบดีกรมทรัพยากรทางทะเลและชายฝั่ง

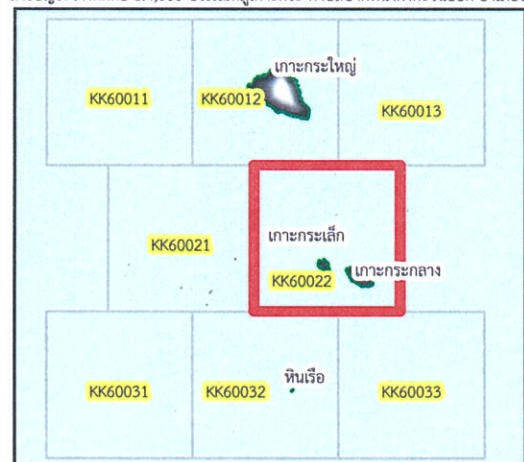


แผนที่ทำยักภูกระทรง  
 กำหนดให้บริเวณหมู่เกาะกระ ตำบลปากพ่องฝั่งตะวันออก อำเภอปากพ่อง จังหวัดนครศรีธรรมราช  
 เป็นพื้นที่คุ้มครองทรัพยากรทางทะเลและชายฝั่ง  
 พ.ศ. 2564

แผนที่หมายเลข 3/4 (เกาะกระกลางและเกาะกระเล็ก)



สารบัญระวางติดต่อกัน 1:4,000 บริเวณหมู่เกาะกระ ตำบลปากพ่องฝั่งตะวันออก อำเภอปากพ่อง จังหวัดนครศรีธรรมราช



มาตราส่วน 1:4,000 SCALE



รูปทรงรี.....ระบบ WGS 1984 ELLIPSOID.....WORLD GEODEIC SYSTEM 1984  
 เส้นโครงแผนที่.....ทรานส์เวิร์สมอร์เคเตอร์ PROJECTION.....TRANSVERSE MERCATOR  
 พื้นหลักฐานทางตั้ง.....ระดับทะเลปานกลาง VERTICAL DATUM.....MEAN SEA LEVEL  
 พื้นหลักฐานทางราบ.....ระบบ WGS 1984 HORIZONTAL DATUM.....WORLD GEODEIC SYSTEM 1984  
 วิเคราะห์ข้อมูลจากภาพถ่ายดาวเทียม บันทึกภาพเมื่อวันที่ 9 ธันวาคม 2559

เครื่องหมาย

- บริเวณที่ 1
- บริเวณที่ 2
- หาดทราย
- แนวปะการังตามธรรมชาติ
- พื้นที่ป่าไม้
- หิน
- เส้นชั้นความสูง

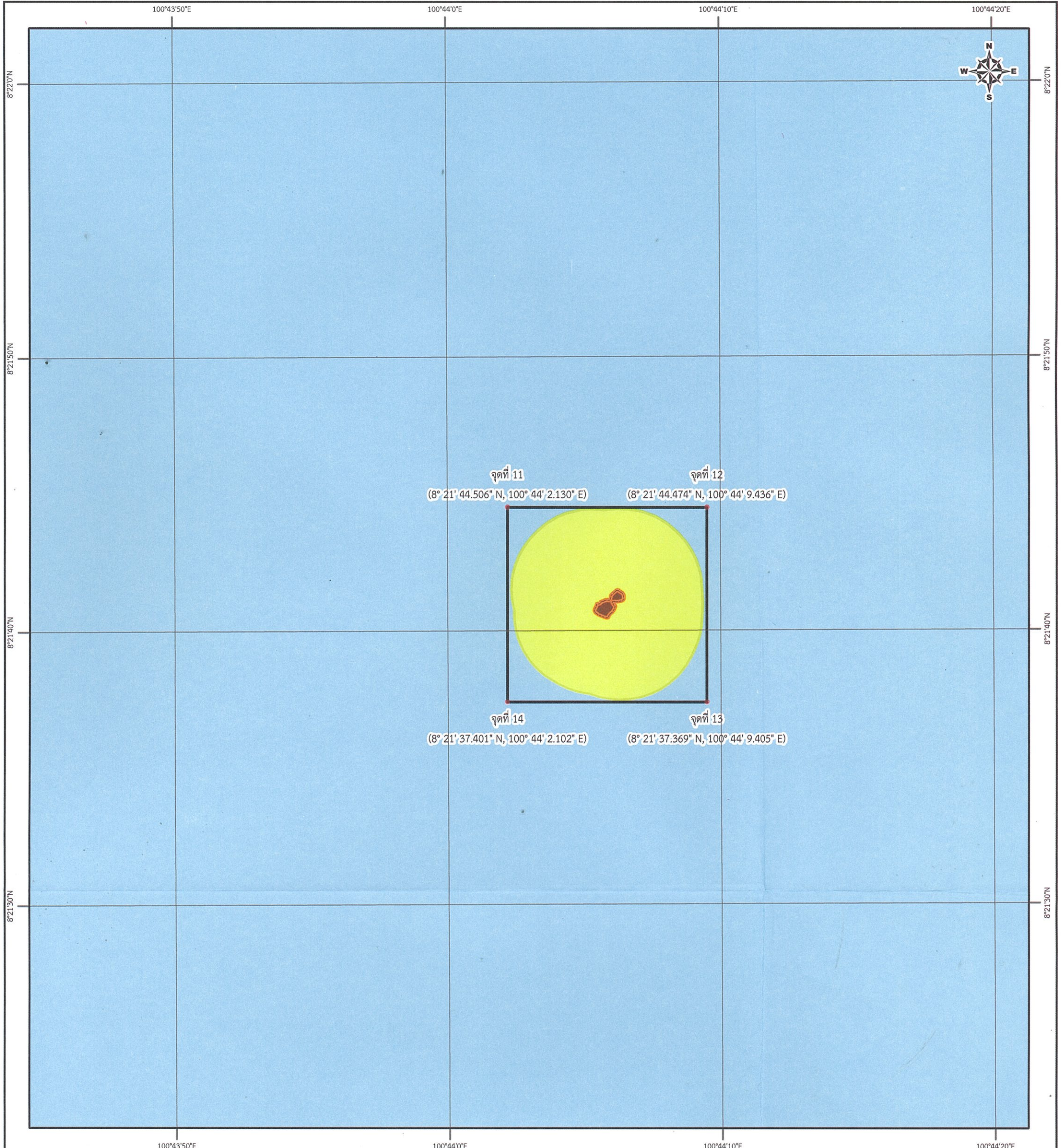
(นายอุกฤต สดภูมินทร์)  
 ผู้อำนวยการกองอนุรักษ์ทรัพยากรทางทะเล

(นายโสภณ ทองดี)  
 อธิบดีกรมทรัพยากรทางทะเลและชายฝั่ง

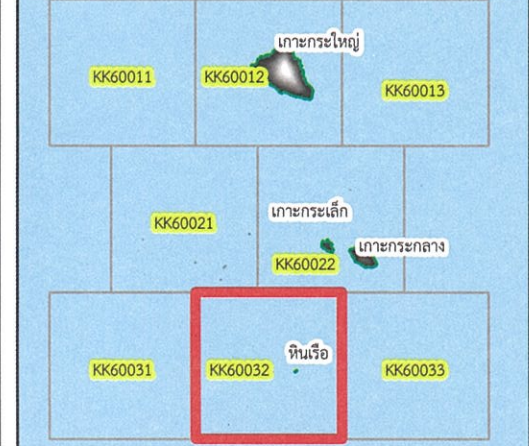


แผนที่ท้ายกฎกระทรวง  
กำหนดให้บริเวณหมู่เกาะกระ ตำบลปากพ่องฝั่งตะวันออก อำเภอปากพ่อง จังหวัดนครศรีธรรมราช  
เป็นพื้นที่คุ้มครองทรัพยากรทางทะเลและชายฝั่ง  
พ.ศ. 2564

แผนที่หมายเลข 4/4 (หินเรือ)



สารบัญระวางติดต่อกับ 1:4,000 บริเวณหมู่เกาะกระ ตำบลปากพ่องฝั่งตะวันออก อำเภอปากพ่อง จังหวัดนครศรีธรรมราช



มาตราส่วน 1:4,000 SCALE



รูปทรงรี.....ระบบ WGS 1984 ELLIPSOID.....WORLD GEODETIC SYSTEM 1984  
เส้นโครงแผนที่.....ทรานส์เวิร์สมเมอร์เคเตอร์ PROJECTION.....TRANSVERSE MERCATOR  
พื้นหลักฐานทางตั้ง.....ระดับทะเลปานกลาง VERTICAL DATUM.....MEAN SEA LEVEL  
พื้นหลักฐานทางราบ.....ระบบ WGS 1984 HORIZONTAL DATUM.....WORLD GEODETIC SYSTEM 1984  
วิเคราะห์ข้อมูลจากภาพถ่ายจากดาวเทียม บันทึกภาพเมื่อวันที่ 9 ธันวาคม 2559

เครื่องหมาย

- บริเวณที่ 1
- บริเวณที่ 2
- หาดทราย
- แนวปะการังตามธรรมชาติ
- พื้นที่ป่าไม้
- หิน
- เส้นชั้นความสูง

(นายอุกฤต สตภูมินทร์)  
ผู้อำนวยการกองอนุรักษ์ทรัพยากรทางทะเล

(นายโสภณ ทองดี)  
อธิบดีกรมทรัพยากรทางทะเลและชายฝั่ง



หมายเหตุ :- เหตุผลในการประกาศใช้กฎกระทรวงฉบับนี้ คือ โดยที่ปัจจุบันบริเวณหมู่เกาะกระต๊อบปากพ่องฝั่งตะวันออก อำเภอปากพ่อง จังหวัดนครศรีธรรมราช เป็นพื้นที่ที่มีทรัพยากรทางทะเลและชายฝั่งอยู่ในสภาพสมบูรณ์ มีแนวปะการังที่สำคัญ เช่น ปะการังเขากวาง ปะการังแปรปลั่งขูดซึ่งพบแห่งเดียวในบริเวณอ่าวไทย เป็นแหล่งวางไข่ที่สำคัญของเต่าทะเล และเป็นแหล่งที่อยู่อาศัยของชนิดพันธุ์สัตว์หายากและใกล้สูญพันธุ์ เช่น เต่ากระ หอยทากบุษราคัม นกโจรสลัดเกาะคริสต์มาส และนกยางจีน ประกอบกับสภาพทางธรรมชาติบริเวณหมู่เกาะกระมีความเปราะบางและเสี่ยงต่อการถูกทำลายได้ง่ายจากการดำเนินกิจกรรมของมนุษย์ เช่น การประมงและการท่องเที่ยว สมควรกำหนดให้บริเวณหมู่เกาะกระ ต๊อบปากพ่องฝั่งตะวันออก อำเภอปากพ่อง จังหวัดนครศรีธรรมราช เป็นพื้นที่คุ้มครองทรัพยากรทางทะเลและชายฝั่ง รวมทั้งกำหนดมาตรการคุ้มครอง เพื่อสงวนไว้ให้คงอยู่ในสภาพทางธรรมชาติเดิม เป็นแหล่งที่อยู่อาศัยและขยายพันธุ์ของปะการังและสัตว์ทะเลหายากและใกล้สูญพันธุ์ และส่งเสริมให้มีการใช้ประโยชน์ในพื้นที่อย่างยั่งยืน จึงจำเป็นต้องออกกฎกระทรวงนี้